

ЧЕМ ОПАСНА РЫБА

Рыба – ценный продукт питания, богатый источник полноценного белка, легкоусвояемого жира, богатого жирорастворимыми витаминами, употребление которых необходимо как взрослым, так и детям. Но существует опасность заражения паразитами через рыбу!

На территории Российской Федерации регистрируется целый ряд паразитарных болезней человека, возбудители которых, передаются человеку через рыбу и рыбную продукцию. Наиболее распространенными из них являются: описторхоз, дифиллоботриоз, анизакидоз.

ОПИСТОРХОЗ является природно-очаговой болезнью и регистрируется на всей территории Томской области.

Описторхоз представляет собой разновидность гельминтоза, вызываемого паразитами из группы плоских червей (двуусток): *Opisthorchis felineus* и *Opisthorchis viverrini*.

Данные плоские черви по типу питания являются печеночными сосальщиками, **поражающие желчные протоки печени, желчный пузырь, протоки поджелудочной железы** и паразитирующие у человека в течение 10-20 лет.



Рис.1 Описторхис

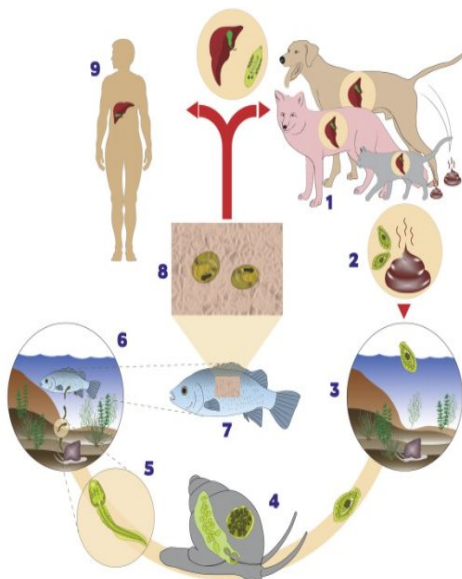


Рис.2 Цикл развития описторхис

В организме окончательного хозяина рис.2(1,9) (человек, кошки, собаки, лисицы, песцы и другие рыбацкие животные), взрослые паразиты *O. felineus* выделяют яйца, которые с желчью попадают в кишечник, а затем во внешнюю среду рис.2(2,3). Яйцо содержит уже сформированную личинку, покрытую ресничками, – *мирацидий* рис.2(3). На этой стадии яйца описторхисов не опасны для человека и животных. Для дальнейшего развития яйцо должно попасть в пресноводный водоём, где обитают промежуточные хозяева – моллюски-битинииды рис.2(4), которые заглатывают яйца. В теле моллюска личинка проходит последовательно несколько стадий развития и покидает тело моллюска рис.2(5), свободно плаывая в воде. Обязательным звеном в цикле развития описторхиса является второй промежуточный хозяин – рыбы семейства карповых рис.2(6) (язь, елец, лещ, чебак, линь, сазан, красноперка, усач, укля и др. (рис.3)). Церкарии описторхисов с помощью хитинового стилета активно внедряются в тело рыбы рис.2(7). Через 6 недель формируется инвазионная для окончательного хозяина личинка – *метацеркарий* рис.2 (8).

ЗАРАЖЕНИЕ окончательного хозяина (человек, кошка, собака, свинья) происходит при поедании рыбы, содержащей метацеркарий. Они освобождаются от оболочек, и через желчный проток проникают в печень, поджелудочную железу, где спустя 2 недели формируются во взрослых паразитов.

Исследования, проводимые на базе паразитологической лаборатории, свидетельствуют о высокой пораженности рыбы семейства карповых.

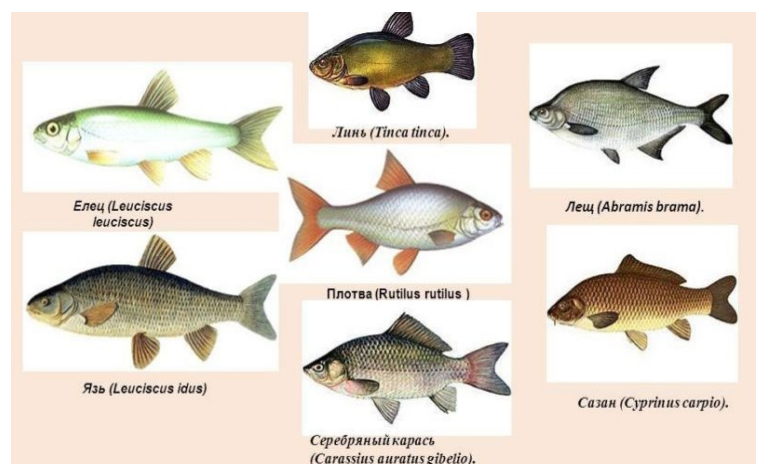


Рис.3 Представители семейства карповых

Не менее тяжело у человека протекает **ДИФИЛЛОБОТРИОЗ**, вызываемый ленточными червями вида *Diphyllobothrium latum* (широкий лентец), *Diphyllobothrium dendriticum* (лентец чаичный) и *Diphyllobothrium luxi* (лентец дальневосточный). Источники заражения - пресноводная (окунь, ерш, щука, налим) и морская рыба (дальневосточные лососевые). Данный гельминтоз, протекает преимущественно с признаками поражения желудочно-кишечного тракта.

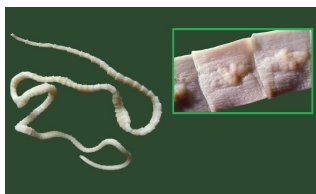


Рис.4 Широкий лентец

Развитие лентеца происходит со сменой 2 промежуточных хозяев (рис.5) – рачков (1 промежуточный хозяин) и рыб (ерш, окунь, щука, налим) - 2-ой промежуточный хозяин. Инвазионные для человека личинки располагаются в мышцах рыб и внутренних органах (например, в икре).

ЗАРАЖЕНИЕ происходит при употреблении в пищу свежемороженой, вяленой рыбы, сырого рыбного фарша, слабосоленой щучьей, окуневой или лососевой икры. В кишечнике человека личика прикрепляется к стенке, через 2 месяца превращается во взрослую особь и начинает продуцировать яйца.

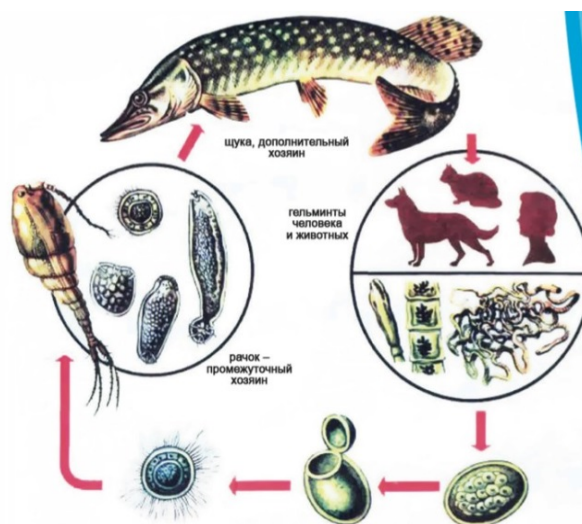


Рис.5 Цикл развития дифиллоботриума

К числу гельминтозов, заражение которыми происходит от **морских рыб**, относится **АНИЗАКИДОЗ**.



Рис.6 Личинки анизакид в икре сельди

Потенциальными носителями являются промысловые морские рыбы (сельдь, скумбрия, тунец, сардина, кета, горбуша, пикша и др.), ракообразные и моллюски. Личинки локализуются в полости тела, внутренних органах, в мускулатуре рыб.

ЗАРАЖЕНИЕ

Попав в организм человека с сырой рыбой, анизакиды проникают в стенку пищевода, желудка и кишечника, травмируя слизистую оболочку, вызывая тяжелые формы гастрита, энтерита.

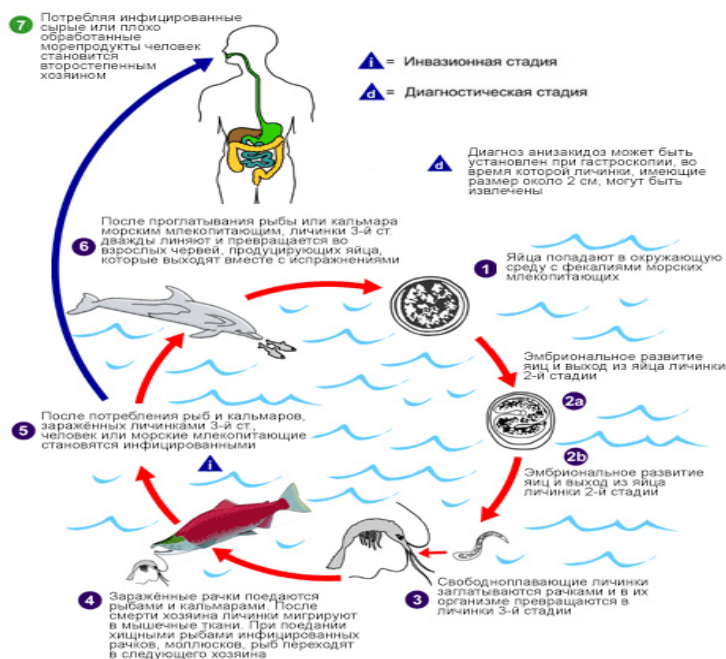


Рис.7 Цикл развития анизакид

Описторхоз, дифиллоботриоз, анизакидоз - не передаются при непосредственном контакте с больными людьми и животными!!!

Меры предупреждения заражения

Соблюдение правил кулинарной обработки рыбы:

- жарить рыбу в пластованном виде (толщина не более 2 см) в течение 20-25 минут на хорошо разогретой сковороде, в кипящем жире, столько же времени требуется для поджаривания рыбных котлет;
- отваривать рыбу 15-20 мин с момента закипания, толщина кусков не более 5 см;
- солить в теплом растворе (15°C) не менее двух недель при расходе соли 270-290 г/кг рыбы;
- вялить рыбу (размер 25 см) не менее 3 недель после 2-3 дней посола из расчета 12-14% соли к весу рыбы;
- замораживать до -40°C в течение 7 часов, при -35°C в течение 14 часов, при -28°C в течение 32 часов.

Соблюдение гигиенических правил:

- для разделки сырой рыбы необходимо иметь отдельный нож, тарелку, доску, отдельный разделочный стол; Не забывайте после разделки рыбы использованный разделочный инвентарь ошпарить кипятком и вымыть хозяйственным мылом;
- не пробовать сырую рыбу и рыбный фарш на соленость и готовность;
- не давать сырую рыбу домашним животным (кошки, собаки), так как они тоже распространители описторхоза;
- тепловые способы обработки самые надежные, и им следует отдавать предпочтение;
- не допускать загрязнения водоемов фекалиями людей, собак, кошек, свиней и пушных зверей.

Помните, соблюдение этих правил поможет Вам сохранить свое здоровье и здоровье близких!



Если после употребления рыбы, особенно не прошедшей достаточную термическую обработку, у Вас ухудшилось состояние здоровья – расстройство пищеварения, рвота, боли живота, лихорадка, упадок сил - стоит обратиться к врачу. Он назначит диагностику, позволяющую подтвердить либо исключить диагноз.