

Клещи проснулись!

Первые присасывания зарегистрированы в г.Томске 29 и 30 марта

«Предупрежден – значит вооружен!» Мудрость этой фразы особенно актуальна, когда начинается сезонная активность клещей. С наступлением весны многие отправляются в городские парки и рощи, в лес, на дачные участки. Однако с установлением среднесуточной температуры воздуха выше 0 °С и появлением первых проталин активизируются иксодовые клещи – переносчики возбудителей опасных инфекционных заболеваний, грозящих здоровью человека серьезными последствиями: поражением опорно-двигательного аппарата, нервной и сердечно-сосудистой систем, инвалидностью и даже смертельным исходом.

Спектр инфекций, передающихся от клеща человеку, довольно широк и включает в себя клещевой энцефалит (КЭ), иксодовые клещевые боррелиозы (ИКБ) или болезнь Лайма, моноцитарный эрлихиоз человека (МЭЧ), гранулоцитарный анаплазмоз человека (ГАЧ), туляремия и др.

Заражение инфекциями, которые переносят клещи возможно с марта по октябрь, наиболее опасное время – май–июнь. Возбудители болезней передаются во время присасывания клеща вместе со слюной, которая содержит обезболивающее вещество, поэтому пострадавший может не почувствовать факт присасывания клеща. Основные обстоятельства заражения – отдых на природе и работа на мичуринских участках, огородах, дачах, а также во время сбора дикоросов.



Иксодовый клещ *Ixodes*

Количество присасываний клещей в отдельные годы в Томской области составляет от 10 700 до 15 500 случаев, количество заражений клещевыми инфекциями от 225 до 300 случаев. Ежегодно регистрируется от 1 до 3 случаев с летальным исходом. При этом вероятность присасывания клеща и передачи возбудителей инфекций в административных районах области неравнозначна.

Наименьший риск заражения приходится на территории Александровского, Верхне-Кетского, Каргасокского районов и г. Стрежевой, где ежегодно происходит 200-300 случаев присасывания клещей и 1-3 случая заражения. В Бакчарском, Колпашевском, Кривошеинском, Молчановском, Парабельском, Первомайском, Тегульдетском и Чаинском районах, а также в г. Кедровый за год регистрируется от 2 500 до 3 000 случаев присасывания клещей и от 10 до 50 случаев заболевания клещевыми инфекциями или 10-15 % от общего количества заболеваний по области. Риск заражения клещевыми инфекциями в Асиновском, Кожевниковском, Томском и Шегарском районах наиболее высок. На долю этих районов приходится от 70 до 86 % случаев присасывания клещей и заражений инфекциями.



Луговой клещ *Dermacentor*

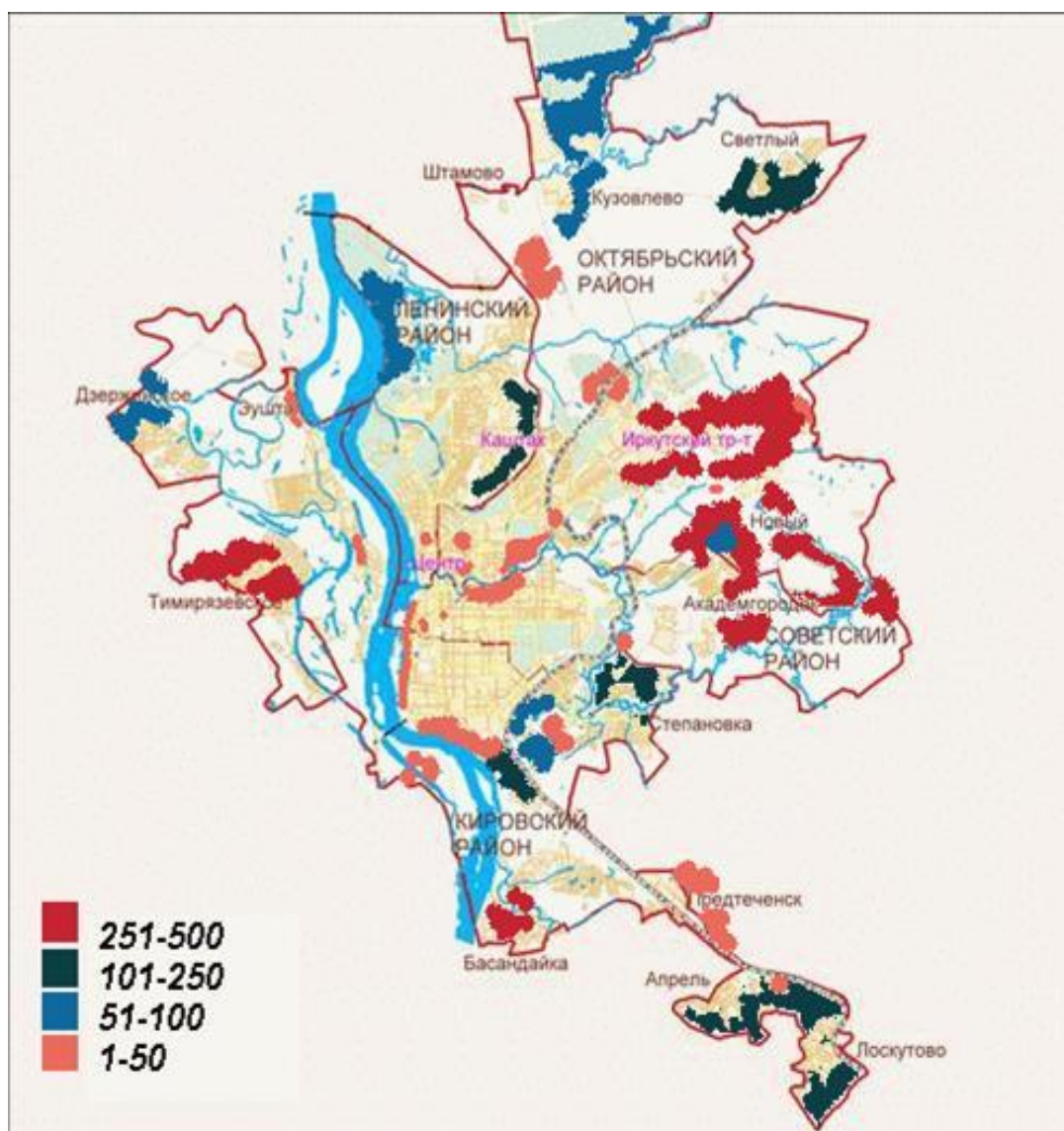
На сегодняшний день клещевые инфекции стали проблемой крупных населенных пунктов. В Томской области это касается, прежде всего, территории г. Томска и его рекреационной зоны, где обитает три плохо отличимых друг от друга вида иксодовых клещей (*Ixodes*): таежный, собачий и Павловского. В последние годы появился еще один клещ – луговой, принадлежащий к роду *Dermacentor*, который имеет два пика активности – весенний (май-июнь) и осенний (август-сентябрь). Ввиду большого разнообразия клещей и различий в их образе жизни случаи их присасывания наблюдаются в несвойственных ранее местах – в парках, на придомовой территории, на спортивных и детских площадках и т.п.



Ixodes

Dermacentor

Высокий риск заражения клещевыми инфекциями существует в лесопарковой зоне г. Томска. Это территории поселков Аникино-Басандайка, Степановка, Заварзино, пос. Новый (Бактин), Академгородок, Тимирязево, II-III микрорайон по Иркутскому тракту, пос. Светлый, площадь Южная, Потаповы лужки, Лагерный сад и другие излюбленные места отдыха томичей. В рекреационной зоне высокий риск сохраняется в пос. Богашево, Копылово, Межениновка, 41 км ж/д, Курлек и Калтай Томского района, а также в зоне расположения баз отдыха и других летних оздоровительных учреждений на территории Кожевниковского и Шегарского районов области.



Карта-схема частоты присасывания клещей в г. Томске

Для снижения риска присасывания клеща необходимо соблюдать следующие правила:

1. Отправляясь в лес, на рыбалку, на дачу или мичуринский участок, позаботьтесь об одежде. Надежны рубашка с длинными рукавами с плотно облегающими манжетами, брюки, заправленные в носки, сапоги. Голову и шею защитите капюшоном или платком, края которого пропущены под воротник. Наилучшим вариантом будет противоэнцефалитный костюм.
2. Необходимо применять средства, отпугивающие и уничтожающие клещей. При их применении необходимо внимательно ознакомиться с инструкцией, сроком их действия, соблюдать меры предосторожности.



3. Через каждые 1-1,5 часа делайте само- и взаимоосмотры. Сделать это необходимо и по возвращении домой, не забудьте осмотреть одежду.
4. При наличии домашних животных, после их возвращения с прогулки требуется провести их осмотр на наличие клещей. При обнаружении присосавшихся клещей необходимо обратиться к ветеринару.

Как снять клеща?

Лучше это сделать у врача в травматологическом пункте в поликлинике.

При самостоятельном удалении клеща необходимо соблюдать следующие рекомендации:

- захватить клеща пинцетом или обернутыми чистой марлей пальцами как можно ближе к его ротовому аппарату и держа строго перпендикулярно поверхности укуса повернуть тело клеща вокруг оси, извлечь его из кожных покровов,

- место укуса продезинфицировать любым пригодным для этих целей средством (70% спирт, 5% йод, одеколон),

- после извлечения клеща необходимо тщательно вымыть руки с мылом,

- если осталась черная точка (отрыв головки или хоботка) обработать 5% йодом.

Снятого клеща рекомендуется доставить на исследование в микробиологическую лабораторию «ФГУЗ «Центр гигиены и эпидемиологии» или иные лаборатории, проводящие такие исследования.

В Томске открываются 3 кабинета экстренной профилактики клещевых инфекций, в т.ч. на базе межвузовской больницы (ул. Киевская, 74, тел. 55-71-37) и медико-санитарной части №2 (ул.Б.Куна, 3, тел. 64-46-26) обслуживают взрослое население. Детское население обслуживается в детской больнице № 1 (Московский тракт, 4, тел. 52-72-23).

Кроме того, будут работать коммерческие пункты профилактики, адреса которых размещены в полисе добровольного медицинского страхования.

Вакцинация

Прививку от клещевого энцефалита можно сделать в прививочных пунктах на базах поликлиник, медсанчастей, здравпунктов учебных заведений после консультации врача. Следует запомнить, что завершить весь прививочный курс против клещевого энцефалита необходимо за 2 недели до выезда в неблагополучную территорию.

Не привитым лицам проводится серопрофилактика – введение человеческого иммуноглобулина против клещевого энцефалита в течение 96 часов после присасывания клещей и обращения в медицинские организации.

ПОМНИТЕ!

**ТОЛЬКО СОБЛЮДЕНИЕ МЕР ЛИЧНОЙ ПРОФИЛАКТИКИ,
ВОВРЕМЯ СДЕЛАННЫЕ ПРИВИВКИ ПРЕДОХРАНЯТ ВАС ОТ ЗАБОЛЕВАНИЯ!**

Информация подготовлена с использованием материалов сайта Роспотребнадзора.